

Historická zemská hranice Moravy a Čech v Jihlavě versus moderní katastrální hranice na území města

Jiří Vaňáček

Část veřejnosti je obeznámena s faktem, že územím Jihlavy prochází historická zemská hranice Moravy a Čech, ale ne každý ví, kudy tato hranice prochází. S jejím průběhem je to poněkud složitější a tato hranice zde během historie doznala různých změn. V tomto článku se píše především



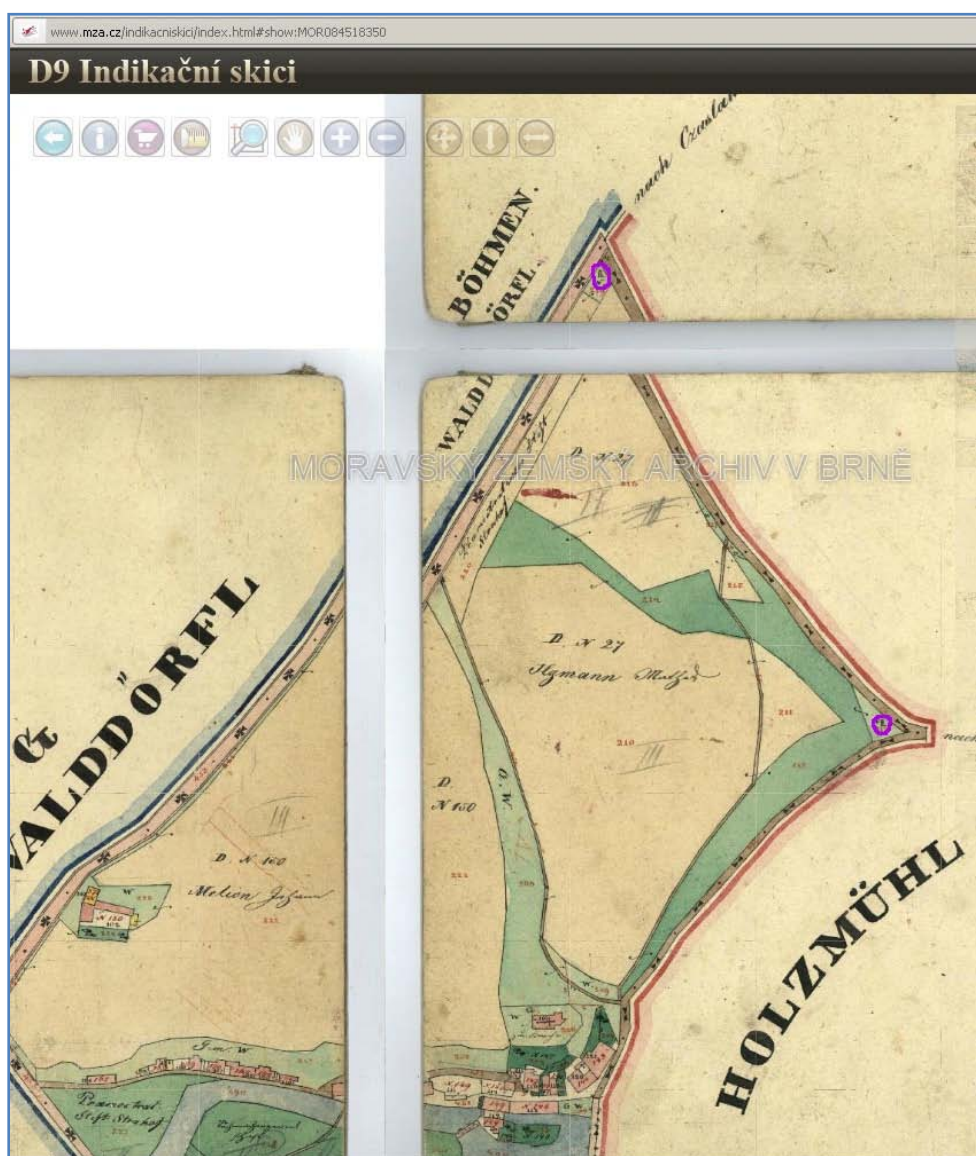
Obrázek 1 - Hraniční kámen na křižovatce ulic Sokolovské a Jiřího z Poděbrad. Snímek pořídil autor článku.

osmého svazku Historického atlasu měst České republiky. V řadách široké veřejnosti se totiž obvykle nenajdou jedinci, kteří by měli dobové katastrální mapy nastudované a odvážili by se zpochybňovat přesnost děl, za nimiž stojí lidé s tituly. Tato neutěšená situace proto byla motivací k sepsání tohoto článku, který by měl vnést světlo do této problematiky.

Je nutno dodat, že po zrušení zemského zřízení k 1. lednu 1949 došlo na území Jihlavy ke změně katastrálního členění (*počátkem 50. let sloučena katastrální území Jihlava-Brtnické Předměstí, Jihlava-Dřevěné Mlýny, Jihlava Vnitřní Město, Jihlava-Špitálské Předměstí a Jihlava-Předměstí Matky Boží*), nebo průběhu katastrálních hranic a nelze proto tvrdit, že je možné rekonstruovat na území Jihlavy zemskou hranici Moravy a Čech čistě podle průběhu současných katastrálních hranic. O zemské hranici Moravy a Čech se dále traduje, že prochází korytem řeky Jihlavy, od níž se dále odkloní na sever, sledujíc linii, kterou vyznačovaly čtyři vysoké barokní hraniční kameny (známé i jako hraničníky, či pylony), nacházející se na různých místech současného správního území města. Tyto hraniční kameny vytvořil známý sochař Viktor Václav Morávek z Polné (1715 až 1779) a jedná se o sloupky ve tvaru komolého jehlanu o výšce 4,88 m, mající na vrcholu kouli, na příslušných stranách znaky Moravy a Čech (orlici a lva) a dále latinské nápisy: „Hranice mezi Čechami a Moravou“, „Postaveno roku 1750“, „Tímto rozhodnutím určili v r. 1750 hranici mezi Čechami a Moravou“, „Za

o poslední zemské hranici Moravy a Čech, platné coby hranici vyšších územně správních celků až do konce roku 1948. Povědomí o přesném průběhu této hranice je však nevalné a to dokonce i mezi historiky, kteří si s oblibou ulehčují práci se zakreslením této hranice do současných map, kdy se snad ani nenamáhají nastudovat si dostatečně relevantní zdroje, jimiž jsou výlučně dobové katastrální mapy, vydané od 19. století do roku 1948. Dosud neexistuje snad žádná literatura nebo článek v novinách, či časopisech, které by tuto hranici popisovaly v souladu s těmito mapami. Zvláště rozšířeným nešvarem je, v lepším případě, prezentovat jako zemskou hranici čáru, která vznikne na území Jihlavy prostým obtažením současné hranice mezi katastrálními územími, která se i v dobách první republiky rozkládala podél této hranice, přičemž se volně inspirovali zákresem zemské hranice na ne právě dostatečně podrobných mapách z 19. či 20. století. V horším případě se však i v renomovaných dílech objeví klidně mapy, které si průběh zemské hranice v oblasti Jihlavy doslova vycucávají z prstu, což se stalo v případě mapových listů 24 a 26, tvořících součást

Marie Terezie mající vládu v království Českém“. Motivem jejich vztyčení se stala snaha po řešení vleklého sporu o průběhu moravsko-české zemské hranice v oblasti Jihlavy¹. Nejblíže k řece lze nalézt hraniční kámen, umístěný na parcele č. 455/1 v k. ú. Jihlava, jež je k vidění z Polenské ulice. Chceme-li se k němu dostat blíž, stačí zazvonit u manželů Rohových, vlastnících přilehlý dům na adrese U Skály 1. Pan Zdeněk Roh je bývalý vojenský pilot, žijící v tomto domě už od svého narození roku 1939. Překročíme-li nedalekou železniční trať a budeme dále pokračovat ulicí Jiřího z Poděbrad směrem k ulici Sokolovské, dorazíme ke druhému hraničnímu kameni, jenž se nachází u křižovatky s výše zmíněnou Sokolovskou ulicí (**obr. 1**). Půjdeme-li Sokolovskou ulicí k severovýchodu a pak ulicí Pávovskou, spatříme poblíž autobusové zastávky „Kronospan“ třetí, bohužel již poškozený hraniční kámen. Poslední hraniční kámen nalezneme, pokud půjdeme Pávovskou ulicí ještě asi 410 metrů k severu, pak odbočíme do Heroltické a následně mineme domy východně od křižovatky s ulicí Průmyslovou. Nicméně pouze málo lidí ví, že tyto čtyři hraniční kameny nevyznačují poslední platnou hranici Moravy a Čech,



Obrázek 2- Aplikace s indikačními skicami ze sbírky Moravského zemského archivu, zobrazující severní část bývalého katastrálního území Jihlava–Špitálské Předměstí. První a druhý hraniční kámen růžově zakroužkoval autor článku.

¹ zdroj: Kuča Karel: Města a městečka v Čechách, na Moravě a ve Slezsku, díl 5. (H -Kole), Libri, Praha 1997

kteřá byla správní hranicí do konce roku 1948, ale pouze hranici, která byla v platnosti jen velice krátkou dobu, protože už na mapách stabilního katastru² z roku 1835, je zakreslena na území Jihlavy již poslední platná hranice Moravy a Čech, sledující odlišnou linii! Kromě toho jsou na těchto mapách zakresleny i všechny čtyři hraniční kameny. Dle sdělení od Václava Štěpána z Jihlavy, platila linie vyznačená touto čtveřicí hraničních kamenů jen asi 10 let a údajně má tuto informaci od jihlavského historika Zdeňka Jaroše. Poslední platná hranice Moravy a Čech sice na části území Jihlavy probíhala korytem řeky Jihlavy, ale již málo se ví o regulacích jejího koryta, provedených ve 20. století mezi Pražským mostem a mostem, spojujícím ulici Humpoleckou s ulicí Na Dolech. Pokud se týče nejzápadnější části statutárního města Jihlavy, jímž je katastrální území Hosov, tak zde se poslední zemská hranice Moravy a Čech k němu vůbec nepřimyká, jelikož prochází středem koryta řeky, přičemž zde hranice Jihlavy prochází po pravém břehu řeky, zatímco celá šířka koryta řeky zde v současnosti náleží ke katastrálnímu území Dvorce u Jihlavy (*které bylo původně celé v Čechách*), a po prohlédnutí starších katastrálních map a map evidence nemovitostí je patrné, že zde v dobách reálného socialismu došlo k přesunu katastrální hranice ze středu koryta řeky na jeho pravý břeh. Protože je blízký Rantířov samostatnou obcí, opouští poté zemská hranice blízkost hranice statutárního města Jihlavy. K území statutárního města Jihlavy se poslední zemská hranice Moravy a Čech přiblíží u místa, kde se setkávají hranice katastrálních území Rantířov, Výskytná nad Jihlavou a Horní Kosov, přičemž Horní Kosov náleží k Jihlavě, aniž by se jeho katastrální území v současnosti přimykalo k poslední zemské hranici Moravy a Čech, neboť i jeho současná severozápadní hranice prochází po pravém břehu řeky Jihlavy, zatímco zemská hranice prochází podél ní středem koryta řeky dále k severovýchodu. Teprve od trojmezí katastrálních území Jihlava, Horní Kosov, Plandry, pokračuje dále poslední zemská hranice Moravy a Čech v souladu se současnou katastrální hranicí a to až k východnímu okraji mostu, spojujícího ulici Humpoleckou a ulicí Na Dolech. Dále na východ byly v minulosti provedeny regulace koryta řeky. Použijeme-li mapovou aplikaci na serveru <http://kontaminace.cenia.cz/>, získáme kromě jiného i možnost porovnat průběh současného koryta řeky s tím, jaký mělo na snímcích z roku 1953. Ze srovnání je patrné, že původní koryto vykazovalo značné odchylky od současného koryta na dvou místech. Jednak východně od mostu spojujícího ulici Humpoleckou s ulicí Na Dolech, zahýbalo směrem ke Starým Horám, přičemž probíhalo skrz parcely několika budov, jež se zde nacházejí západně od Českého metrologického institutu (**obr. 3**).



Obrázek 3 - Budovy firem Mateza, Mazda a ADJ CZ, jimiž prochází zemská hranice Moravy a Čech. Snímek pořídil autor článku.

Druhou odchylkou, které si povšimneme, je meandr, jenž se nacházel jižně od budovy jihlavského Kauflandu a směřoval směrem na jih od současného koryta. Částečně průběh tohoto meandru respektuje stávající hranice mezi katastrálními územími Jihlava a Bedřichov u Jihlavy, přičemž zde rozděluje mezi oba katastry i několik budov a tenisových kurtů, z nichž některé patří společnosti

² K dispozici na adrese <http://archivnimapy.cuzk.cz/> nebo v papírové podobě v Ústředním archivu zeměměřictví a katastru v Praze.

Teniscentrum Jihlava, a. s..

Podíváme-li se na kopii výřezu dobové katastrální mapy, která je na adrese [http://www.bomosil.eu/images/2/24/Jihlava - katastralni mapa Spitalske predmesti jih s hranici Cech a Moravy zakreslena castecna regulace reky.jpg](http://www.bomosil.eu/images/2/24/Jihlava_-_katastralni_mapa_Spitalske_predmesti_jih_s_hranici_Cech_a_Moravy_zakreslena_castecna_regulace_reky.jpg), všimneme si ještě drobného narovnání řeky, provedeného mezi tímto meandrem

a Pražským mostem. Sluší se dodat, že celý původní průběh koryta řeky mezi oběma mosty je k vidění i na mapě pozemkového katastru, která je k dispozici na adrese <http://geoportal.gepro.cz/#/>

Je zajímavé, že některé parcely původního koryta dodnes (léto 2016) existují západně od výše zmíněného Českého metrologického institutu. Původní koryto, z doby před regulacemi řeky, je tedy

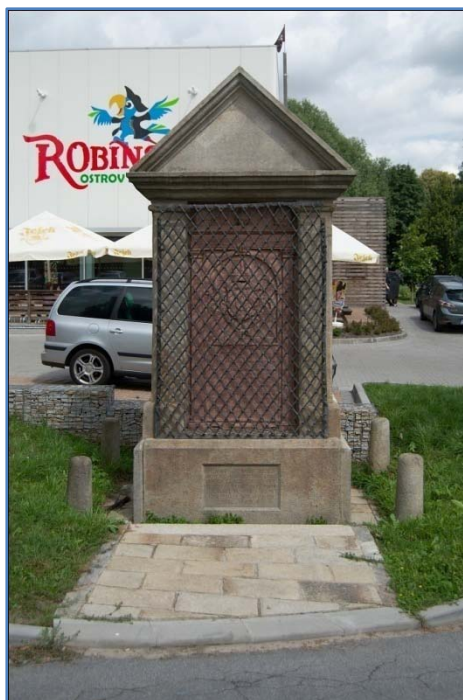


Obrázek 4 - Pražský most v Jihlavě, pod jehož středním obloukem prochází historická zemská hranice Moravy a Čech. Snímek pořídil autor článku.

oním korytem, kudy podle map stabilního katastru prochází poslední platná hranice Moravy a Čech, která se zde zřetelně liší od současných katastrálních hranic, jež ji u koryta řeky respektují pouze částečně. Poslední platná zemská hranice Moravy a Čech pak dále prochází korytem řeky k východu, přičemž mezi Moravu a Čechy rozděluje

Pražský most (**obr. 4**).

Asi 69 metrů východně od něho pak zemská hranice ve shodě se současnou katastrální hranicí odbočí k severu, procházejíc kolem Památníku královské přísahy (**obr. 5**), přibližně středem asfaltové silnice (**obr. 6**) mířící k areálu Hasičského záchranného sboru kraje Vysočina.



Obrázek 5 - Památník královské přísahy. Snímek pořídil autor článku.



Obrázek 6 - Asfaltová silnice procházející kolem Památníku královské přísahy k areálu HZS Kraje Vysočina. Snímek pořídil autor článku.

To, že se tento památník nacházel v 19. století již na Moravě, dosvědčuje vedle dobových map Stablního katastru i nápis na jeho spodní části, pojednávající o jeho opravě, kde nechybí zmínka o moravském Zemském výboru, který převzal uhrazení nákladů na jeho obnovu, provedenou v září roku 1859³. Poté, co zemská hranice dospěje (opět ve shodě se stávající katastrální hranicí) k plotu areálu Hasičského záchranného sboru, prochází pak jím mírně severozápadním směrem, přičemž rozděluje mezi obě země jednu z jeho budov. Zemská hranice i nadále pokračuje ve shodě se současnou hranicí katastrální až ke křižovatce s ulicí Sokolovskou, kde se od stávající katastrální hranice odchyluje a pokračuje dále k severovýchodu středem silnice v Sokolovské ulici, přičemž na křižovatce s ulicí Jiřího z Poděbrad se zemská hranice odchýlí od středu silnice a prochází pak dále opět ve shodě se stávající katastrální hranicí po jejím východním okraji, kudy dál pokračuje až ke sportovnímu hřišti, kde se přibližně naproti plotu, který odděluje pozemky patřící k domům Sokolovská 103 a 105 od stávající katastrální hranice odchýlí směrem k východu a vede pak areálem hřiště Sokolu Bedřichov směrem k severovýchodu. Je třeba dodat, že na křižovatce ulic Sokolovské a Jiřího z Poděbrad zemská hranice těsně míjí druhý hraniční kámen.

Celý průběh zemské hranice od Starých Hor až k tomuto místu je v souladu s dobovými katastrálními mapami zrekonstruovaný na následující mapě (*autorem rekonstrukce je autor tohoto článku*): [http://www.bomosil.eu/index.php?title=Soubor:Jihlava - zemska hranice Cech a Moravy od Starych Hor po sportovni areal v Sokolovske ulici.jpg](http://www.bomosil.eu/index.php?title=Soubor:Jihlava_-_zemska_hranice_Cech_a_Moravy_od_Starych_Hor_po_sportovni_areal_v_Sokolovske_ulici.jpg) Poté co zemská hranice projde areálem výše zmíněného hřiště, zamíří k sousednímu tenisovému kurtu, jímž také projde severovýchodním směrem, přičemž jeho většinu ponechá na Moravě. Hranice pak dále dělí mezi obě země sousední fotbalové hřiště a pokračuje severovýchodním směrem do sousedního areálu, kde probíhá okrajovou východní částí budovy firmy Stavmat (**obr. 7**) na parcele č. 5147/15 v katastrálním území Jihlava, přičemž míří dále k severovýchodu a pak pokračuje středem ulice U Hlavního nádraží (**obr. 8**), kde opět vede v souladu se stávající hranicí.



Obrázek 7 - Budova firmy Stavmat. Snímek pořídil autor článku.

³ Národní památkový ústav: Plány Pomníku královské přísahy z let 1855 a 1858. Dostupné z: http://www.npu.cz/download/1121687134/zpp05_03_261_264.pdf



Obrázek 8 - Ulice U Hlavního nádraží. Středem vozovky vlevo od obytných domů prochází historická zemská hranice Moravy a Čech. Snímek pořídil autor článku.

Na severním konci této ulice se opět od stávající katastrální hranice odchýlí, procházejíc mírně k severovýchodu areálem vlakového nádraží Jihlava, přičemž prochází budovami na parcelách č. 6193 a 6192. Zajímavostí je, že budova na parcele č. 6192 je zakreslena již na prvorepublikových mapách českého katastrálního území Bedřichov u Jihlavy a moravského katastrálního území Dřevěné Mlýny. Poté, co hranice mine roh sousední budovy na parcele č. 6191/6, k severovýchodu, procházejíc přes čtyři válcové technické objekty Kronospanu (zprivatizované bývalé Jihlavské dřevařské závody) a parkoviště této firmy (**obr. 9**).



Obrázek 9 - Parkoviště firmy Kronospan. V pozadí jsou vidět čtyři válcové technické objekty firmy. Snímek pořídil autor článku.

V místě tohoto parkoviště je na katastrálních mapách Dřevěných Mlýnů zakreslen hraniční kámen, který byl později přemístěn k autobusové zastávce „Kronospan“⁴ (**obr. 10**).



Obrázek 10 - Část historické mapy katastrálního území Dřevěné Mlýny, dostupné v aplikaci císařských povinných otisků map stabilního katastru. Vidíme zde původní polohu třetího hraničního kamene (je dodatečně zakroužkován), nacházejícího se nyní u autobusové zastávky "Kronospan". Jak je z mapy patrné, nacházel se tehdy mimo katastr Dřevěných Mlýnů na území Čech. Zakroužkování hraničního kamene provedl autor článku.

Když hranice mine výše zmíněné parkoviště, stáčí se prudce k jihovýchodu přibližně v místě vjezdu do areálu společnosti Kronospan, vzápětí pak prochází budovou na parcele č. 5176/70 v katastrálním území Jihlava, poté se stočí více k jihu, procházejíc okrajovou západní částí budovy na parcele č. 5176/11 v témže katastru. Přibližně uprostřed této budovy se pak hranice stočí k východu, přičemž prochází sousední budovou okrajovou jižní částí parcely č. 5176/80. Asi 44 metrů západně od západní hranice parcely č. 5114/2 se hranice Moravy a Čech

prudce stáčí k severu a následně k severozápadu až dospěje k budově na parcele č. 6241/7, kterou prochází, přičemž malá jihovýchodní část budovy

patří k Moravě a zbytek k Čechám. V jižní části této budovy pak zemská hranice udělá v úhlu přibližně 90° obrat k severovýchodu, přičemž v severovýchodním rohu areálu společnosti Kronospan prochází budovami na parcelách č. 5250/4 a 5250/5. Když zemská hranice dospěje ke hranici parcely č. 6167/1 v katastrálním území Jihlava, odkud dále pokračuje po hranici mezi katastrálními územími Jihlava a Bedřichov až k silnici spojující Bedřichov s Herolticemi. Po této silnici potom zemská hranice v souladu se stávající katastrální hranicí pokračuje směrem k severozápadu, kde odbočí k severu

⁴ Tento hraniční kámen je sice zakreslován na katastrálních mapách Dřevěných Mlýnů, ale v katastru českého Bedřichova (**obr. 10**), jehož katastrální území tehdy neslo název Bukovno. Pro vysvětlení je třeba dodat, že mapy stabilního katastru (a následně i mapy pozemkového katastru) byly zpravidla pořizovány pro každé katastrální území samostatně a to tak, že sousedící katastry byly pouze označeny svým názvem, ale jejich parcely, ani objekty na nich, se již zpravidla nezakreslovaly. Čtveřice jihlavských hraničních kamenů, ale byla natolik významná, že jednotlivé hraniční kameny byly zakreslovány i do map katastrálních území, k nimž nepatřily, pokud jejich poloha zasahovala do mapového listu příslušného katastrálního území.

směrem k severozápadu, procházejíc po plotě mezi českou firmou Zvoza s.r.o. a moravskou firmou DEVILLE TPC Jihlava s.r.o. (**obr. 11**), pokračuje dále po hranici katastrálních území Jihlava a Bedřichov



Obrázek 11 - Po plotě mezi firmami Zvoza s.r.o. (dům vlevo se sedlovou střechou) a DEVILLE TPC Jihlava s.r.o. (bílá budova vpravo s plochou střechou) prochází historická zemská hranice Moravy a Čech, jakož i stávající hranice katastrálních území Jihlava a Bedřichov u Jihlavy. *Snímek pořídil autor článku.*



Obrázek 12 - Dům č. p. 5199 v Pávoské ulici, jímž probíhá historická zemská hranice Moravy a Čech. Na území Čech se nachází jen levá garáž. *Snímek pořídil autor článku.*

u Jihlavy až do Pávovské ulice, kde pak pravděpodobně dělí parcely 5301/3 a 5301/6, u jejíhož severozápadního rohu otočí k severovýchodu a v zápětí k východu a pokračuje chvíli v souladu se stávající katastrální hranicí, přičemž probíhá domem č. p. 5199 (**obr. 12**), později se od katastrální hranice nepatrně odchýlí, avšak pokračuje dále souběžně s ní⁵, a od nejzápadnějšího bodu parcely č. 5306/2 zase paž po hranici obou katastrálních území až k parcele č. 5293/2 v katastrálním území Jihlava, kde se pak zemská hranice odchýlí k jihovýchodu, procházejíc po východní hranici parcely č. 6171/11 v katastrálním území Jihlava. Po této hranici parcely pokračuje k místu, které se nachází přibližně 47 metrů východně od severovýchodního rohu nedaleké budovy na parcele č. 5294/8 v katastrálním území Jihlava. V tomto bodě pak zemská hranice otočí prudce k severovýchodu a v místě, které je vzdáleno asi 52 metrů západně od stávající hranice mezi katastrálními územími Jihlava a Heroltice u Jihlavy, přičemž se na hranici parcel č. č. 5293/1 a 5292, prudce stáčí směrem



Obrázek 13 - Hraniční kámen u silnice z Bedřichova do Heroltic. Snímek pořídil autor článku.

k poslednímu hraničnímu kameni, který se nachází u silnice do Heroltic (**obr. 13**). Podle historické mapy pozemkového katastru katastrálního území Dřevěné Mlýny se zdá, že by tento hraniční kámen byl jediným jihlavským hraničním kamenem nacházejícím přesně v trase i poslední platné zemské hranice Moravy a Čech. Ovšem dle historické mapy pozemkového katastru katastrálního území Hruškové Dvory⁶ se ukazuje, že ani tento nebude přesně na zemské hranici, jelikož ta ho zde velice těsně míjí, procházejíc středem původní silnice z Heroltic do Bedřichova. Od tohoto místa se pak zemská hranice stáčí směrem k východu a následně k severovýchodu, procházejíc po jižním okraji parcely č. 450/4 v katastrálním území Hruškové Dvory. Okraj této parcely zde představuje bývalý okraj silnice z Bedřichova do Heroltic. Když zemská hranice Moravy a Čech dorazí k jihozápadnímu konci parcely č. 449/33, vede pak k severovýchodu po jejím jižním okraji a pak okrajovou jižní částí silnice k západnímu konci parcely č. 449/32, odkud pak vede po severozápadní hranici parcely č. 449/11 v katastrálním území Hruškové Dvory.

Když dorazí k východní hranici této parcely, stočí se zemská hranice Moravy a Čech prudce k jihu a pokračuje dále po východních hranicích parcel č. 449/11, 449/15, 449/16 a 449/17 až k místu, kde se nachází nejnižší bod parcely č. 449/20, kde se zemská hranice lomí prudce k jihovýchodu a pokračuje dále po jižní hranici parcely č. 449/26. Zajímavostí této parcely je, že její značná část náležela k jednomu rybníku v katastru českých Heroltic, jenž později zanikl. Až potud je průběh zemské hranice Moravy a Čech zrekonstruovaný na následující mapě (*autorem rekonstrukce je opět*

⁵ Lze usuzovat, že minimálně část zemské hranice zde vede po linii, která tvořila hranici obou katastrálních území, tak jak byla zakreslena na katastrální mapě k. ú. Jihlava, nově vydané v 50. letech 20. století. Tato linie se trošku lišila od moderní hranice obou katastrálních území.

⁶ Viz http://archivnimapy.cuzk.cz/com/0916-1/0916-1-001_index.html

autor tohoto článku): <http://www.bomosil.eu/index.php?title=Soubor:Jihlava - zemska hranice Cech a Moravy v okoli Jihlavskych drevarskych zavodu.jpg>.

K jihovýchodu pokračuje zemská hranice Moravy a Čech po jihozápadní hranici parcel č. 449/30, 451/3 a 452/7. Poté se stočí k severu, přičemž vede po západní hranici parcel č. 452/9 a následně v sousedním katastrálním území Heroltice u Jihlavy po západní hranici parcel č. 311/1 a 308/2. Poté se stočí prudce k jihovýchodu, přičemž vede po severní hranici posledně jmenované parcely a následně po severní hranici sousední parcely č. 308/3. Poté se stočí prudce k jihozápadu a vede po východní hranici posledně jmenované parcely a dále po východní hranici parcel č. 310/2 a 311/4. Dále se zemská hranice vrací do katastru Hruškových Dvorů a vede podél jeho severní hranice, přičemž zde oproti ní tvoří malý oblouk⁷. Poblíž silnice, spojující jihlavskou část Hruškové Dvory s taktéž jihlavskou Švábkou (*pro zajímavost se sluší dodat, že dříve měla status místní části Heroltic*) pak zemská hranice zamíří nepatrně do katastrálního území Heroltice u Jihlavy a následně překročí výše zmíněnou silnici. Po jejím překročení zamíří k severu, procházejíc souběžně se silnicí. Jižně od odbočky na jihlavské letiště pak zemská hranice zamíří na jihovýchod směrem k budovám letiště (**obr. 14**), které ponechává na Moravě. Úsek zemské hranice od silnice z Bedřichova do Heroltic je až k letišti zrekonstruovaný na následující mapě (*autorem rekonstrukce je opět autor tohoto článku*):

<http://www.bomosil.eu/index.php?title=Soubor:Jihlava - zemska hranice Cech a Moravy mezi Herolticemi a Hruskovymi Dvory.jpg>

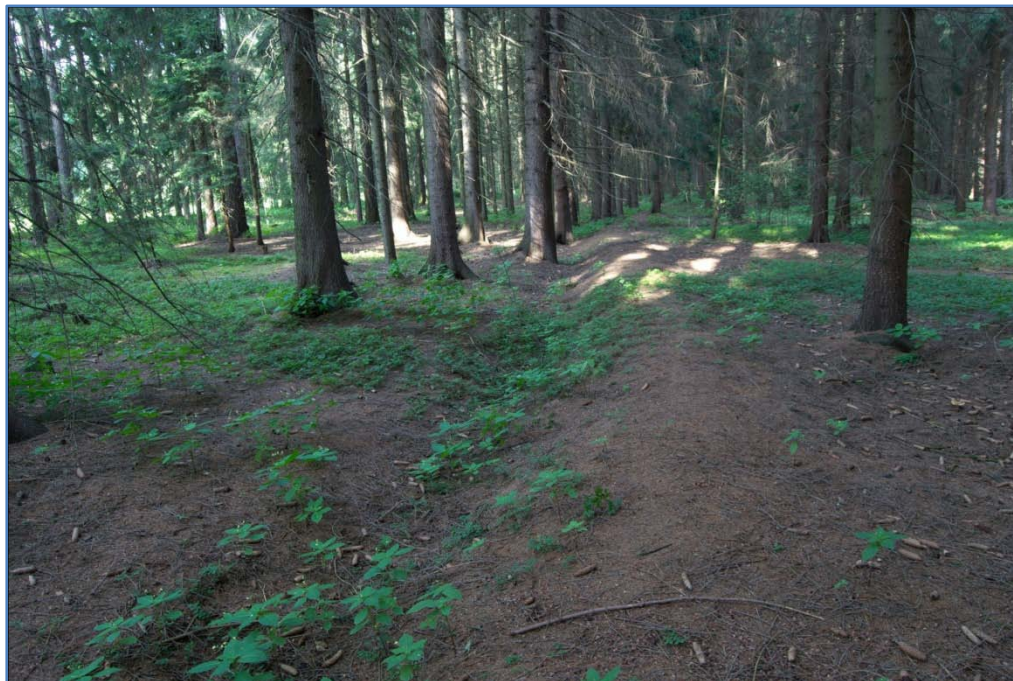


Obrázek 14 - Jihlavské letiště. Snímek pořídil autor článku.

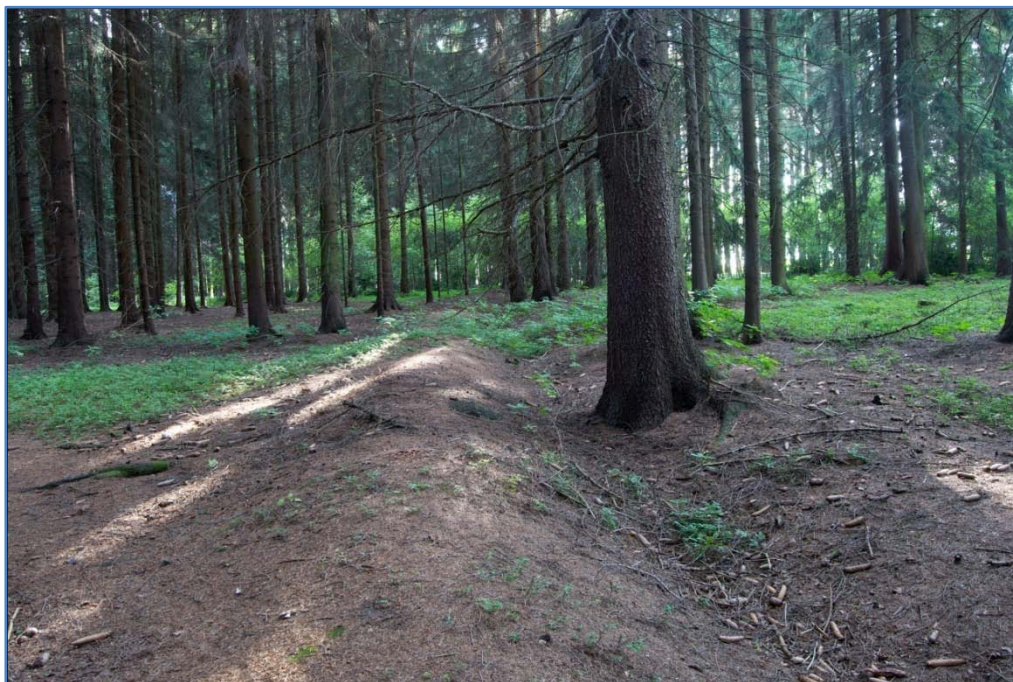
⁷ Viz mapa

http://commons.wikimedia.org/wiki/File:Heroltice_u_Jihlavy_%28jizni_cast_historicke_katastralni_mapy%29_s_vyznacenu_regulaci_potoka.jpg – na této mapě je patrné, že se zemská hranice obloukovitě odchyluje od jižního břehu bezejmenného potoka. Patrné je to i na následující mapě, která představuje náčrt z šetření o změně katastrální hranice mezi Herolticemi a Hruškovými Dvory z roku 1982, kde je stará katastrální hranice přeškrtnuta: http://www.bomosil.eu/images/0/0f/Jihlava - Zmena_hranice_mezi_k.u._Hruskove_Dvory_a_Heroltice_vychod.jpg

Nedaleko budov letiště se hranice láme k východu, směrem k nedalekému lesu, procházejíc severně od budov letiště přes přilehlé parkoviště. Když hranice překročí příjezdovou silnici k letišti, probíhá dál do lesa mezi pozemky zdejších chat, přičemž už zde tvoří nepatrný „hraniční příkop“. Pokračuje dále až k místu, kde se u průseku láme k severu, procházejíc po západním okraji průseku mělkým slabě rozeznatelným dalším hraničním příkopem, který se po chvíli láme k severozápadu, přičemž vstupuje do lesa, kde se tento příkop stává lépe rozeznatelným. Po chvíli je příkop přerušen, nicméně hranice pokračuje dál přímo k severozápadu, avšak po chvíli se láme směrem k severovýchodu a pokračuje dál dobře viditelným dalším příkopem (**obr. 15 a 16**).



Obrázek 15 - Hraniční příkop v lese severně od jihlavského letiště. Vlevo jsou Čechy, vpravo Morava. Val vedle příkopu je moravský. Snímek pořídil autor článku.



Obrázek 16 - Hraniční příkop v lese severně od jihlavského letiště. Vlevo je Morava, vpravo jsou Čechy. Pro upřesnění dodávám, že val je moravský. Snímek pořídil autor článku.

Poté, co překročí zemská hranice lesní cestu, pokračuje ještě chvíli k severovýchodu a poté se láme přibližně k severu, procházejíc západně od nedalekého rybníčku (**obr. 17**).



Obrázek 17 - Rybníček nacházející se v blízkosti zemské hranice Moravy a Čech, zachycený od severovýchodu. Snímek pořídil autor článku.

Zemská hranice je zde v lesním terénu dobře patrná, protože vede na dobře patrném pomezí jehličnatého a listnatého lesa. Když hranice mine rybníček, vede dál mírně k severovýchodu po východní hranici k. ú. Heroltice u Jihlavy. Poté co zemská hranice opustí okraj lesa, začne se po chvíli od východní hranice Heroltic místy mírně odchylovat, nicméně stále ji v podstatě sleduje až k nejjižnějšímu bodu parcely č. 299/2, po jejíž západní hranici pak pokračuje dále k severovýchodu, přičemž tuto heroltickou parcelu ponechává na Moravě. Když zemská hranice dospěje k místu, kde hranice mezi k. ú. Heroltice u Jihlavy a Měšín, míří k severozápadu, sleduje pak zemská hranice dál téměř celou moderní společnou hranici těchto dvou katastrálních území, přičemž nejprve asi 326 metrů severovýchodně od zástavby bývalé Heroltické místní části Švábka, překročí silnici spojující Jihlavu s Měšínem, poté pokračuje do polí, kde se láme nejdříve k severu a poté k severovýchodu, směrem k dálnici D1, kterou pak překročí přibližně 146 metrů severozápadně od mostu, po němž vede silnice z Měšína do Jihlavy (**obr. 18**). Zemská hranice pak odtud pokračuje chvíli mírně k severovýchodu až k místu, kde se poblíž několika těšínských budov láme k severozápadu. Úsek zemské hranice od letiště k výše zmíněnému místu u dálnice D1, je přehledně zrekonstruovaný na následující mapě (*autorem rekonstrukce je opět autor tohoto článku*):

http://www.bomosil.eu/index.php?title=Soubor:Zemska_hranice_Cech_a_Moravy_mezi_Hencovem_Herolticemi_a_Mesinem.jpg



Obrázek 18 - Místo, v němž zemská hranice Moravy a Čech překračuje dálnici D1. V popředí vidíme kolík s červeně zabarveným vrškem, který se nachází u geodetického bodu, jímž byla označena hranice k. ú. Měšín a Heroltice u Jihlavy. Snímek pořídil autor článku.

Poté, co se zemská hranice nedaleko zástavby Měšína láme k severozápadu, prochází po chvíli po východním okraji lesních pozemků, náležejících do katastrálního území Heroltice u Jihlavy. I zde leze narazit na hraniční příkop. Poté zamíří beze změny směru do lesa, v němž se láme směrem k jihozápadu. Když opustí les, otočí k severozápadu, poté se klikatí podél současných katastrálních hranic, přičemž menší okrajové části moderního katastru Měšína (parcely č. 890, 891 a 893) ponechává v Čechách a pro změnu některé menší okrajové části katastrálního území Heroltice u Jihlavy zase patří na Moravu. Část zemské hranice zde prochází okrajovou částí lesa. Poté, co zemská hranice opustí les, prochází dál po současné hranici katastrálních území Heroltice u Jihlavy a Měšín až k trojmezí hranic katastrálních území Heroltice u Jihlavy, Měšín a Střítež u Jihlavy, kde zemská hranice definitivně opouští území Jihlavy, přičemž zamíří k severovýchodu. Výše popsaná část zemské hranice od zástavby Měšína až k tomuto místu, je přehledně zrekonstruovaná na následující mapě (*autorem rekonstrukce je opět autor tohoto článku*):

http://www.bomosil.eu/index.php?title=Soubor:Zemska_hranice_Cech_a_Moravy_mezi_Herolticemi_u_Jihlavy_a_Mesinem.jpg

Na všech v článku zmíněných odchylkách zemské hranice od současné katastrální hranice je opět vidět příklad změny katastrálních hranic, provedených v dobách reálného socialismu, či počátkem 90. let. Na závěr je třeba dodat, že pokud jsou v tomto článku zmíněna čísla parcel, jedná se o parcely a jejich čísla, existující v době napsání tohoto článku, tedy v srpnu 2016. Je možné, že v budoucnu dojde k dalším změnám katastrálních hranic, změnám hranic parcel, či k jejich přečíslování. Upřímným přáním autora článku je obeznámit širokou veřejnost s poznáním skutečného průběhu poslední zemské hranice Moravy a Čech, a pokud možno přispět ke správnému zakreslení této hranice do map v odborné literatuře.